

SISTEM PENDUKUNG KEPUTUSAN MENGGUNAKAN METODE PROFILE MATCHING DALAM PEMILIHAN DUTA KAMPUS

Brilliant Jalu Fatwa

Universitas PGRI Madiun

brilliant_2005101117@mhs.unipma.ac.id¹

Received: 06-02-2025

Revised: 18-02-2025

Approved: 26-02-2025

ABSTRAK

Penelitian ini bertujuan untuk mengembangkan sistem pendukung keputusan dengan metode Profile Matching menggunakan pendekatan Rapid Application Development (RAD). Metode RAD digunakan untuk mempercepat proses pengembangan sistem dengan tahapan sekuensial linier yang efisien. Proses penentuan keputusan dilakukan melalui perhitungan metode Profile Matching, yang terdiri dari identifikasi aspek penilaian, perhitungan GAP, pembobotan GAP, serta perhitungan nilai Core Factor (CF) dan Secondary Factor (SF). Pengolahan data dilakukan berdasarkan tabel kriteria yang mencakup aspek kecerdasan, kepribadian, public speaking, kepercayaan diri, dan penampilan. Hasil analisis menunjukkan bahwa metode Profile Matching dapat memberikan pemetaan yang objektif terhadap aspek yang dinilai. Selain itu, evaluasi sistem dilakukan menggunakan metode System Usability Scale (SUS) untuk menilai tingkat keterpakaian sistem. Hasil pengujian menunjukkan bahwa sistem yang dikembangkan memiliki keandalan tinggi dalam membantu proses pengambilan keputusan.

Kata Kunci : Rapid Application Development, Profile Matching, Sistem Pendukung Keputusan, System Usability Scale

PENDAHULUAN

Ajang Pemilihan Putra Putri Unipma merupakan kegiatan tahunan yang diselenggarakan oleh Universitas PGRI Madiun. Peserta yang berpartisipasi adalah mahasiswa dari berbagai jurusan di universitas tersebut. Acara ini bertujuan untuk memilih duta kampus yang tidak hanya unggul dalam akademik, tetapi juga memiliki jiwa kepemimpinan serta mampu mempromosikan nilai-nilai positif universitas. Proses seleksi dilakukan secara bertahap sebelum memasuki tahap karantina dan Grand Final. Namun, dalam tahap seleksi masih terdapat kelemahan dalam sistem penilaian. Proses penilaian dilakukan tanpa penerapan metode dan teknologi modern, yang mengakibatkan kurangnya akurasi, efektivitas waktu yang rendah, keterbatasan transparansi, serta potensi kehilangan data. Untuk mengatasi permasalahan tersebut, dibutuhkan sebuah sistem yang dapat mengelola penilaian peserta Putra Putri Universitas PGRI Madiun.

Sistem Pendukung Keputusan (SPK) menjadi solusi yang tepat untuk mengatasi masalah tersebut, di mana SPK adalah sistem berbasis komputer yang dirancang untuk membantu pengambilan keputusan dalam situasi yang kompleks dan tidak pasti (Yusfrizal 2020). Metode yang digunakan dalam penelitian ini yaitu *profile matching*. *Profile matching* merupakan metode dari sistem pendukung keputusan dengan proses penilaian yang membandingkan beberapa profil nilai dengan tujuan untuk mengetahui selisihnya atau dalam *profile matching* disebut dengan nilai *gap* (Mahendra et al. 2023). Peneliti menggunakan *profile matching* karena metode ini memberikan bobot pada setiap kriteria dengan tujuan untuk menyesuaikan dengan standar kepentingan.

Selain itu, dalam penerapan metode *profile matching* memiliki keunggulan dengan adanya *core factor* (CF) sebagai faktor utama dan *secondary factor* (SF) sebagai faktor pendukung (Harahap, Siregar, and Wulan 2024). Dalam penelitian sistem pendukung keputusan untuk pemilihan Putra Putri Universitas PGRI Madiun, terdapat lima kriteria yang digunakan untuk menilai setiap peserta, yaitu kecerdasan, kepemimpinan, public

speaking, kepercayaan diri, dan penampilan. Setiap kriteria memiliki beberapa sub-kriteria, seperti 4 sub-kriteria untuk kecerdasan, kepemimpinan, dan public speaking, serta 3 sub-kriteria untuk kepercayaan diri dan penampilan. Semua kriteria dan sub-kriteria ini diperoleh melalui observasi dan wawancara yang dilakukan oleh peneliti dengan paguyuban Putra Putri Unipma.

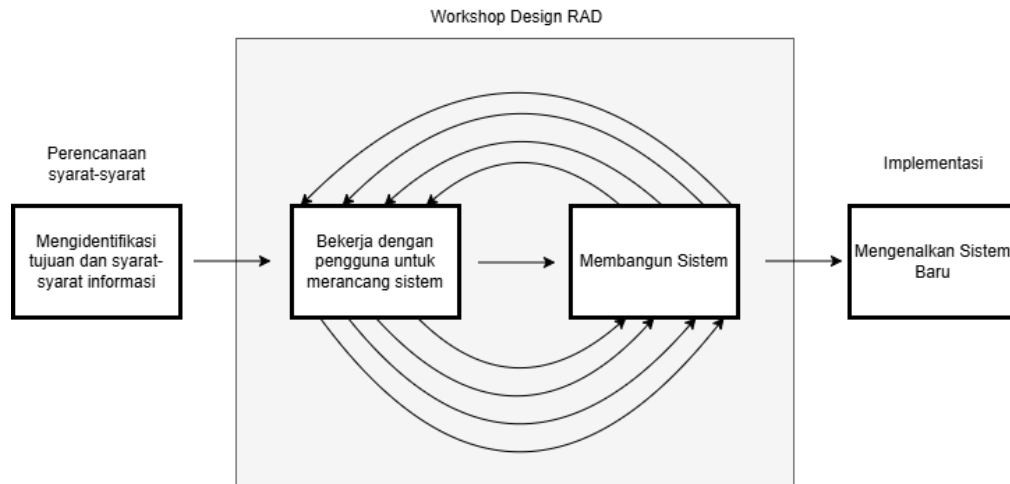
Perancangan sistem pendukung keputusan untuk pemilihan Putra Putri Universitas PGRI Madiun ini akan menggunakan *framework laravel*. Dalam (Ikhsan et al. 2023) Framework adalah struktur yang terdiri dari serangkaian prosedur dan kelas-kelas yang dirancang untuk memudahkan dan mempercepat pekerjaan seorang programmer. Laravel, sebagai salah satu bagian dari framework PHP, dikembangkan untuk membantu dalam pembuatan aplikasi website dengan pendekatan yang terstruktur dan lebih rapi (Muthia Kansha, Saherih, and Muchlis 2023). Penelitian ini bertujuan untuk menerapkan metode profile matching sebagai metode utama dalam penilaian peserta Putra Putri Universitas PGRI Madiun melalui sistem pendukung keputusan berbasis web. Selain itu, peneliti juga ingin mengukur sejauh mana metode ini dapat menyelesaikan masalah yang muncul pada tahap penilaian peserta serta mengimplementasikan sistem pendukung keputusan dengan metode profile matching, serupa dengan penelitian yang dilakukan oleh peneliti sebelumnya. Pengujian sistem pada penelitian ini diuji menggunakan sebuah metode yang mengukur tingkat usable/kegunaan pada sistem. Metode pengujian yang digunakan yaitu System Usability Scale, yaitu sebuah metode pengujian yang menggunakan skala *likert* sederhana dengan memanfaatkan kuesioner sehingga responden diharuskan untuk menjawab kesetujuan dan ketidaksetujuan dalam skala 5 atau 7 poin (Salamah 2019). Hasil luaran berupa skala skor 0-100 yang memiliki indikator grade yaitu *worst imaginable, awful, poor, OK, good, excellent*, dan *best imaginable* berdasarkan skala dari pengujian SUS (System Usability Scale).

Berdasarkan penelitian yang terdahulu yaitu tentang menentukan pemilihan Duta Generasi Berencana (GenRe) dengan menggunakan metode *profile matching*. Pada penelitian tersebut terdapat 2 kriteria penilaian yaitu aspek pengetahuan dan aspek kepribadian dengan 5 sub kriteria yaitu *public speaking*, bahasa inggris, wawasan, *atitude*, dan inisiatif. Hasil dari penelitian tersebut adalah terpilihnya Duta GenRe antara laki-laki dan perempuan. Pemenang untuk laki-laki adalah Fadlan Iksan dengan perolehan nilai total 4,48 yang menduduki peringkat pertama dan untuk pemenang perempuan didapat oleh Syakina Aulia dengan perolehan nilai total 5 dan menduduki peringkat pertama. Dengan demikian bahwa sistem pendukung keputusan dengan menggunakan metode *profile matching* dapat digunakan untuk proses pemilihan duta Generasi Berencana (Genre) (Nabila, Hasibuan, and Utomo 2022). Selanjutnya penelitian pada yaitu tentang penerapan metode *profile matching* untuk memberikan alternatif keputusan terbaik dalam pengambilan keputusan pencarian kandidat ketua OSIS dengan menggunakan 2 aspek kriteria yaitu kognitif dan afektif berhasil memperoleh 3 kandidat terbaik berdasarkan perolehan nilai tertinggi yaitu 4,79 yang diperoleh oleh Rio Mahendri sebagai peringkat pertama, 4,77 yang diperoleh oleh Nayla Nazwa sebagai peringkat kedua, 4,69 yang diperoleh oleh Sandy Andika sebagai peringkat kedua. Dengan demikian pada penelitian tersebut berhasil menerapkan metode *profile matching* yang digunakan untuk memberikan alternatif keputusan terbaik dalam menentukan kandidat ketua OSIS periode berikutnya (Badrul 2021).

METODE PENELITIAN

Penelitian ini menggunakan pendekatan RAD, metode berorientasi objek dengan

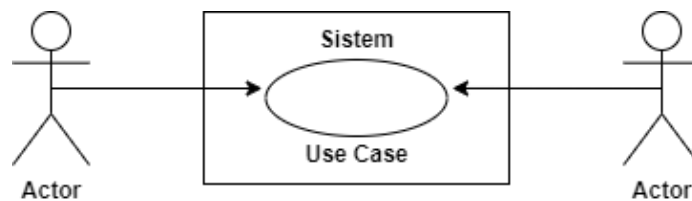
pengembangan sistem yang bersifat sekuensial linier, menekankan alur perkembangan yang singkat (Habibi and Aprilian 2020). Dengan kata lain model RAD merupakan suatu metode yang mempunyai tingkat kecepatan tinggi. Adapun alur metode RAD digambarkan dalam gambar 1:



Gambar 1. Tahapan Metode RAD (Utami and Zein 2023)

Penjelasan mengenai alur dari tahapan RAD dapat dilihat sebagai berikut :

1. Perencanaan Syarat-Syarat (*Planning*)
Tahap ini melibatkan identifikasi masalah melalui pengumpulan data. Peneliti melakukan observasi saat seleksi Putra Putri Unipma dan wawancara dengan panitia. Hasilnya, ditemukan permasalahan dalam penilaian peserta selama tahapan seleksi, yang meliputi seleksi administrasi, tes tulis, tes bakat, *speech*, dan wawancara.
2. Proses Perancangan (*Workshop Design*)
Tahap perancangan melibatkan kerja sama dengan pengguna untuk merancang dan membangun sistem. Peneliti melakukan komunikasi mendalam, menyusun agenda pembahasan fungsionalitas, merancang antarmuka, serta membuat diagram UML, *flowchart*, dan perhitungan metode *profile matching* menggunakan data sampel. Use Case merupakan salah satu bagian dari UML (Unified Modelling Language) yang memiliki pengertian diagram yang menggambarkan aspek dinamis sistem. Use case berguna untuk memvisualisasikan dan mendeskripsikan sistem pada tahap analisis dan perancangan (Dias et al. 2023). Adapun simbol/gambar mengenai use case ditampilkan pada gambar 2:



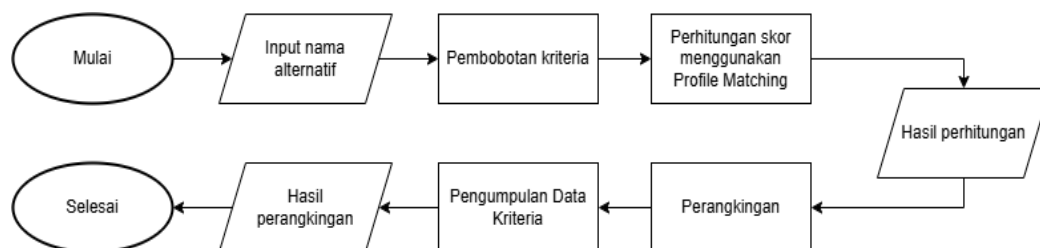
Gambar 2. Use Case Model (Saputra and Fahrizal 2021)

3. Implementasi

Tahapan implementasi dalam pendekatan RAD mencakup pengembangan, integrasi, dan pengujian sistem. Peneliti membangun sistem menggunakan *framework laravel* setelah perancangan antarmuka selesai. Pengujian dilakukan dengan metode SUS melalui kuesioner untuk menilai kesesuaian sistem dengan kebutuhan pengguna. Hasil pengujian digunakan sebagai pertimbangan untuk pengembangan lebih lanjut atau integrasi sistem ke pengguna.

HASIL PENELITIAN DAN PEMBAHASAN

Pada tahap hasil dan pembahasan, peneliti melakukan perhitungan dengan metode *Profile Matching* dan menampilkan hasil akhir sistem pendukung keputusan yang telah diuji. Selain itu, ditampilkan juga hasil pengujian sistem menggunakan metode SUS (*System Usability Scale*). Adapun alur/*flowchart profile matching* dalam penelitian ini ditampilkan pada gambar 2:



Gambar 2. Flowchart Metode *Profile Matching*

Langkah-langkah perhitungan *profile matching* dari gambar 2 dijelaskan pada tabel 1 (Harahap et al. 2024):

- Langkah pertama yaitu menentukan aspek penilaian pada *core factor* (CF) dan *secondary factor* (SF). Aspek penilaian dapat dilihat pada tabel berikut :

Tabel 1. Data kriteria

No	Aspek	Kriteria	Jenis
1	Kecerdasan	• Akademik	<i>Core factor</i>
		• Emosional	
		• Sosial	<i>Secondary factor</i>
• Kreatif			
2	Kepribadian	• Kepemimpinan	<i>Core factor</i>
		• Integritas	
		• Empati	<i>Secondary factor</i>
		• Kemandirian	

3	Public Speaking	<ul style="list-style-type: none"> • Kemampuan berkomunikasi • Penguasaan Materi 	<i>Core factor</i>
		<ul style="list-style-type: none"> • Teknik Penyampaian • Keterlibatan Audiens 	<i>Secondary factor</i>
4	Kepercayaan Diri	<ul style="list-style-type: none"> • Bahasa Tubuh • Penguasaan Diri • Kesiapan 	<i>Secondary factor</i>
5	Penampilan	<ul style="list-style-type: none"> • Etika • Daya Tarik 	<i>Core factor</i>
		<ul style="list-style-type: none"> • Busana 	<i>Secondary factor</i>

- Selanjutnya menghitung GAP atau pemetaan GAP dengan persamaan $GAP = \text{Nilai Kriteria} - \text{Nilai Minimal}$.
- Kemudian pembobotan GAP atau konversi GAP sesuai dengan tabel bobot nilai seperti tabel 2 :

Tabel 2. Nilai Pembobotan

Selisih	Bobot Nilai	Keterangan
0	5	Tidak ada selisih (kompetensi sesuai dengan kebutuhan)
1	4,5	Kompetensi individu kelebihan 1 tingkat
-1	4	Kompetensi individu kekurangan 1 tingkat
2	3,5	Kompetensi individu kelebihan 2 tingkat
-2	3	Kompetensi individu kekurangan 2 tingkat
3	2,5	Kompetensi individu kelebihan 3 tingkat
-3	2	Kompetensi individu kekurangan 3 tingkat
4	1,5	Kompetensi individu kelebihan 4 tingkat
-4	1	Kompetensi individu kekurangan 4 tingkat

- Perhitungan dan pengelompokkan *core factor* (CF) dan *secondary factor* (SF) melalui persamaan :
 - Rumus core factor:

$$NCF = \frac{\sum NC (aspek)}{\sum IC}$$

Keterangan:

- NCF = nilai rata-rata *core factor*
- NS (aspek) = jumlah nilai *core factor*
- IC = jumlah item *core factor*

b. Rumus secondary factor:

$$NSF = \frac{\sum NS (aspek)}{\sum IS}$$

Keterangan:

- NSF = nilai rata-rata *secondary factor*
- NS (aspek) = jumlah nilai *secondary factor*
- IS = jumlah item *secondary factor*

5. Perhitungan nilai total dengan persamaan seperti berikut :

$$(x)\%NCF(aspek) + (x)\%NSF(aspek) = N(aspek)$$

Keterangan:

- NCF (aspek) = nilai rata-rata CF
- NSF (aspek) = nilai rata-rata SF
- N (aspek) = nilai total dari aspek (x)% = nilai persen yang diinputkan

6. Langkah terakhir yaitu perhitungan nilai rangking untuk menentukan perangkingan dengan persamaan seperti berikut :

$$Rangking = (x)\%Ns$$

Keterangan:

- NS = nilai aspek
- (x)% = nilai persen yang diinputkan

Hasil pemetaan GAP pada sampel dapat dilihat pada tabel berikut:

1. Kecerdasan

Tabel 3. Aspek kecerdasan

No	Nama	Kecerdasan			
		Akademik	Emosional	Sosial	Kreatif
Nilai Ketetapan		4	4	3	3
1	A 1	-1	-2	0	0
2	A 2	-1	-1	-1	0
3	A 3	-1	-1	-1	0
4	A 4	1	1	2	2
5	A 5	0	0	0	0
6	A 6	0	0	0	0
7	A 7	-1	-1	0	0
8	A 8	-1	-1	0	0
9	A 9	-1	-1	0	0
10	A 10	-1	-1	0	0
11	A 11	-1	-1	0	0
12	A 12	-2	-1	-1	0
13	A 13	-1	-2	0	-1
14	A 14	-2	-2	-1	0
15	A 15	-1	-2	0	0
16	A 16	0	-2	0	0

17	A 17	-1	-1	0	0
18	A 18	-1	-1	0	0
19	A 19	-2	-1	-1	0
20	A 20	-2	-2	0	0
21	A 21	0	-2	0	0
22	A 22	-1	-1	0	0
23	A 23	-1	-1	0	0
24	A 24	-2	-1	-1	0
25	A 25	-2	-2	0	0

2. Kepribadian

Tabel 4. Aspek Kepribadian

No	Nama	Kepribadian			
		Kepemimpinan	Integritas	Empati	Kemandirian
Nilai Ketetapan		4	4	3	3
1	A 1	-2	0	0	0
2	A 2	-2	-2	0	1
3	A 3	-1	0	1	1
4	A 4	1	1	2	2
5	A 5	0	0	0	0
6	A 6	-1	0	0	0
7	A 7	-1	-1	0	0
8	A 8	-1	-1	0	0
9	A 9	-1	-1	0	0
10	A 10	-2	-1	1	2
11	A 11	-2	-1	-1	0
12	A 12	-1	-2	-1	0
13	A 13	-1	-1	0	-1
14	A 14	-2	-2	0	-1
15	A 15	0	0	-1	0
16	A 16	-2	-1	-1	-1
17	A 17	-1	-1	-1	-1
18	A 18	-2	-1	0	0
19	A 19	-1	-1	-1	0
20	A 20	0	0	0	0
21	A 21	0	0	-1	-1
22	A 22	-2	-1	-1	-1
23	A 23	-1	-1	0	0
24	A 24	-2	-1	-1	0
25	A 25	-1	-1	0	0

3. Public Speaking

Tabel 5. Aspek Public Speaking

No	Nama	Public Speaking			
		Kemampuan Berkomunikasi	Penguasaan Materi	Teknik Penyampaian	Keterlibatan Audiens
	Nilai Ketetapan	4	4	3	3
1	A 1	-1	-2	-1	1
2	A 2	-2	-1	-1	-2
3	A 3	-3	-1	-1	0
4	A 4	1	1	2	2
5	A 5	-1	1	1	0
6	A 6	-1	-1	1	0
7	A 7	-1	-1	0	0
8	A 8	0	-1	0	1
9	A 9	0	-1	0	1
10	A 10	-3	0	-1	-1
11	A 11	-2	-1	-1	0
12	A 12	-2	-1	0	1
13	A 13	-1	-2	0	0
14	A 14	-1	-2	0	0
15	A 15	-1	-1	-1	0
16	A 16	-2	-2	-1	0
17	A 17	-1	-1	0	0
18	A 18	-1	-1	0	0
19	A 19	-1	-1	0	-1
20	A 20	-2	-2	0	0
21	A 21	-2	-2	-1	0
22	A 22	-1	-1	0	0
23	A 23	-1	-1	0	0
24	A 24	-1	-1	0	-1
25	A 25	-2	-2	0	0

4. Kepercayaan Diri

Tabel 6. Aspek Kepercayaan Diri

No	Nama	Kepercayaan Diri		
		Bahasa Tubuh	Penguasaan Diri	Kesiapan
	Nilai Ketetapan	3	3	3
1	A 1	0	-1	-2
2	A 2	2	-1	1
3	A 3	-1	1	-1
4	A 4	0	0	0

5	A 5	0	0	-1
6	A 6	-1	0	-1
7	A 7	-1	0	0
8	A 8	-1	0	0
9	A 9	-1	0	0
10	A 10	1	2	-1
11	A 11	-1	0	-1
12	A 12	0	0	1
13	A 13	0	0	-1
14	A 14	0	-1	0
15	A 15	-1	0	-1
16	A 16	-1	-1	-1
17	A 17	-1	-1	0
18	A 18	-1	-1	-1
19	A 19	-1	-1	0
20	A 20	0	0	-1
21	A 21	-1	-1	-1
22	A 22	-1	-1	0
23	A 23	-1	-1	-1
24	A 24	-1	-1	0
25	A 25	0	0	-1

5. Penampilan

Tabel 7. Aspek Penampilan

No	Nama	Penampilan		
		Etika	Daya Tarik	Busana
	Nilai Ketetapan	4	4	4
1	A 1	-2	-1	-3
2	A 2	-2	-1	-3
3	A 3	0	-1	-2
4	A 4	-1	-1	-1
5	A 5	-1	-1	0
6	A 6	-1	-1	-1
7	A 7	-1	-1	-2
8	A 8	-2	-1	0
9	A 9	-2	-1	-1
10	A 10	0	-2	-3
11	A 11	-1	-1	-1
12	A 12	-1	-2	-1
13	A 13	-1	-1	-2
14	A 14	-1	-2	-2

15	A 15	-1	-1	-1
16	A 16	-1	-1	-1
17	A 17	-1	-1	-1
18	A 18	-2	-2	-2
19	A 19	-1	-1	-1
20	A 20	-2	-2	-1
21	A 21	-1	-1	-1
22	A 22	-1	-1	-1
23	A 23	-2	-2	-2
24	A 24	-1	-1	-1
25	A 25	-2	-2	-1

Proses selanjutnya adalah konversi GAP yang disesuaikan pada tabel pembobotan nilai pada tabel 2 di atas. Setelah dikonversikan, proses selanjutnya yaitu perhitungan nilai *core factor* dan *secondary factor*. Hasil dari perhitungan ditampilkan pada tabel 8:

Tabel 8. Hasil perhitungan CF dan SF

No	Nama Peserta	NCF	NSF
1	A 1	3.625	3.75
2	A 2	3.500	3.95
3	A 3	4.000	4.3
4	A 4	4.375	4.15
5	A 5	4.563	4.7
6	A 6	4.375	4.65
7	A 7	4.000	4.7
8	A 8	4.000	4.85
9	A 9	4.000	4.75
10	A 10	3.750	4
11	A 11	3.750	4.5
12	A 12	3.500	4.6
13	A 13	3.750	4.6
14	A 14	3.250	4.4
15	A 15	4.125	4.5
16	A 16	3.625	4.3
17	A 17	4.000	4.5
18	A 18	3.625	4.5
19	A 19	3.875	4.4
20	A 20	3.500	4.8
21	A 21	3.625	4.3
22	A 22	4.000	4.5
23	A 23	3.625	4.5
24	A 24	3.875	4.4
25	A 25	3.500	4.8

Proses selanjutnya adalah perhitungan nilai total dengan hasil ditampilkan pada tabel 9:

Tabel 9. Hasil Nilai Total

No	Nama Peserta	Nilai Total (NT)
1	A 1	16.80
2	A 2	15.90
3	A 3	17.87
4	A 4	18.30
5	A 5	20.70
6	A 6	19.73
7	A 7	18.67
8	A 8	19.52
9	A 9	18.97
10	A 10	16.60
11	A 11	17.93
12	A 12	17.43
13	A 13	17.37
14	A 14	17.47
15	A 15	17.77
16	A 16	18.20
17	A 17	18.23
18	A 18	17.80
19	A 19	17.73
20	A 20	17.27
21	A 21	18.20
22	A 22	18.23
23	A 23	17.80
24	A 24	17.73
25	A 25	17.27

Hasil dari nilai total di atas kemudian dihitung kembali untuk mengetahui perangkingan melalui persamaan perangkingan dalam *profile matching*. Hasil perangkingan ditampilkan pada tabel 10:

Tabel 10. Hasil perangkingan

No	Nama	Nilai Total	Rangking
1	A 5	20.70	1
2	A 6	19.73	2
3	A 8	19.52	3
4	A 9	18.97	4
5	A 7	18.67	5
6	A 4	18.30	6
7	A 17	18.23	7
8	A 22	18.23	8
9	A 16	18.20	9
10	A 21	18.20	10
11	A 11	17.93	11
12	A 3	17.87	12
13	A 18	17.80	13
14	A 23	17.80	14
15	A 15	17.77	15
16	A 19	17.73	16
17	A 24	17.73	17
18	A 14	17.47	18
19	A 12	17.43	19
20	A 13	17.37	20

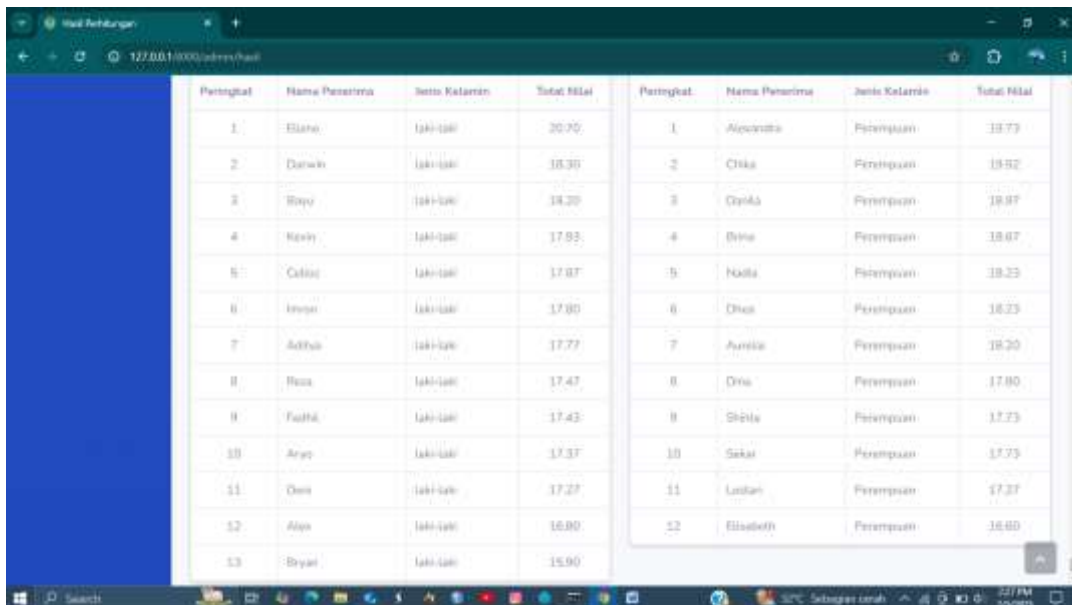
21	A 20	17.27	21
22	A 25	17.27	22
23	A 1	16.80	23
24	A 10	16.60	24
25	A 2	15.90	25

Hasil dari perangkingan di atas kemudian diolah kembali untuk mengetahui perangkingan secara Putra dan Putri. Hasil dari perangkingan Putra dan Putri ditampilkan pada tabel 11:

Tabel 11. Perngakingan Putra dan Putri

Ranking	N Total	Nama PA	Ranking	N Total	Nama PI
1	20.70	A 5	1	19.73	A 6
2	18.30	A 4	2	19.52	A 8
3	18.20	A 21	3	18.97	A 9
4	17.93	A 11	4	18.67	A 7
5	17.87	A 3	5	18.23	A 22
6	17.80	A 23	6	18.23	A 17
7	17.77	A 15	7	18.20	A 24
8	17.47	A 14	8	17.80	A 19
9	17.43	A 12	9	17.73	A 20
10	17.37	A 13	10	17.73	A 18
11	17.27	A 25	11	17.27	A 16
12	16.80	A 1	12	16.60	A 10
13	15.90	A 2			

Hasil perangkingan di atas apabila di lihat pada website dapat dilihat pada gambar 4 :



Gambar 4. Implementasi Website

Dari hasil akhir tersebut maka sesuai dengan ketentuan yang ada pada Pemilihan Putra Putri Universitas PGRI Madiun, bahwa peringkat 1-10 akan lolos dan melanjutkan di *Grand Final*, sedangkan peringkat di bawah 10 akan tereliminasi.

KESIMPULAN

Penelitian ini berhasil mengembangkan dan mengimplementasikan Sistem Pendukung Keputusan untuk pemilihan Putra Putri UNIPMA menggunakan metode *Profile Matching* dengan *framework Laravel*. Tahapan penelitian dimulai dari analisis sistem melalui wawancara dan observasi untuk menentukan kriteria, aspek, dan bobot penilaian. Hasil penelitian menunjukkan bahwa sistem ini mampu meningkatkan efisiensi, akurasi, dan kecepatan dalam proses seleksi, serta dapat memvalidasi data peserta, menghitung skor, dan menentukan peringkat secara otomatis untuk memilih finalis yang lolos ke tahap *grand final*.

DAFTAR PUSTAKA

- Badrul, Mohammad. 2021. "Penerapan Metode Profile Matching Untuk Menunjang Keputusan Seleksi Pegawai Baru." *PROSISKO: Jurnal Pengembangan Riset Dan Observasi Sistem Komputer* 8(1):75–82. doi: 10.30656/prosisko.v8i1.2815.
- Dias, Rukshan Piyumadu, C. S. L. Vidanapathirana, Rukshala Weerasinghe, Asitha Manupiya, R. M. S. J. Bandara, and Y. P. H. W. Ranasinghe. 2023. "Automated Use Case Diagram Generator Using NLP and ML."
- Habibi, R., and R. Aprilian. 2020. *Tutorial Dan Penjelasan Aplikasi E-Office Berbasis Web Menggunakan Metode RAD*. Kreatif.
- Harahap, Ferdy Ramadhan, Yunita Sari Siregar, and Nur Wulan. 2024. "Sistem Pendukung Keputusan Dalam Pemilihan Alat Kontrasepsi Dengan Metode Profile Matching." *Digital Transformation Technology* 4(1):355–63. doi: 10.47709/digitech.v4i1.3872.
- Ikhsan, Muhammad, Helmina, Zulfikri Akbar, Rian Dani, and Oka Ediansa. 2023. "Sosialisasi Dan Pelatihan Framework Codeigniter Untuk Mahasiswa Universitas Muhammadiyah Jambi." *ASPIRASI: Publikasi Hasil Pengabdian Dan Kegiatan Masyarakat* 2(1):70–76. doi: 10.61132/aspirasi.v2i1.138.
- Mahendra, G. S., L. P. D. Tampubolon, S. Arni, L. P. I. Kharisma, M. G. Resmi, I. G. I. Sudipa, A. A. G. B. Ariana, and S. Syam. 2023. *Sistem Pendukung Keputusan (Teori Dan Penerapannya Dalam Berbagai Metode)*. PT. Sonpedia Publishing Indonesia.
- Muthia Kansha, Wini, Saherih, and Muchlis. 2023. "Analisis Perbandingan Struktur Dan Performa Framework Codeigniter Dan Laravel Dalam Pengembangan Web Application." *Jurnal Teknik Informatika STMIK Antar Bangsa* 9(1):25–31.
- Nabila, Atira, Nelly Astuti Hasibuan, and Dito Putro Utomo. 2022. "Penerapan Metode Profile Matching (PM) Dalam Menentukan Pemilihan Duta Generasi Berencana (GenRe)." *Building of Informatics, Technology and Science (BITS)* 4(2):777–86. doi: 10.47065/bits.v4i2.2074.
- Salamah, Irma. 2019. "Evaluasi Usability Website Polsri Dengan Menggunakan System Usability Scale." 8:176–83.
- Saputra, Ade Kiki, and Mico Fahrizal. 2021. "Rancang Bangun Berbasis Web Crm (Customer Relationship Management) Berbasis Web Studi Kasus Pt Budi Berlian Motor Hajimena Bandar Lampung." *Portaldata.Org* 17(1):1–31.
- Utami, Ersi Putri, and Afrizal Zein. 2023. "Perancangan Sistem Informasi Reservasi Meja Kafe Menggunakan Metode Rad Rapid Application Development Berbasis Web (Studi Kasus: Cafeteria Citra Sawangan Depok)." *Engineering and Technology International Journal* 5(02):108–16. doi: 10.55642/eatij.v5i02.346.
- Yusfrizal. 2020. "Sistem Pendukung Keputusan Pemberian Kredit Menggunakan Metode Analytical Hierarchy Process." *Prosiding Seminar Nasional Energi & Teknologi (Sinergi)* 0538:155–59.